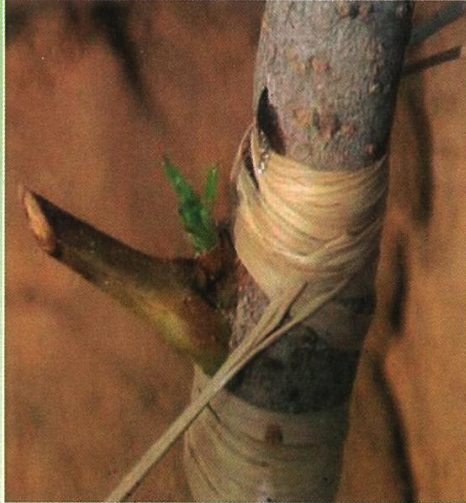




تطعيم الفسق الحلبي



• يجب أن يتم اختيارها من أشجار أمهات فتية موثوقة الصنف و خالية من الأمراض و الحشرات



• أن تكون ناتجة من نموات العام نفسه
• أن يكون الخشب فيها مكتمل النمو من مميزات البراعم الجيدة امتلائها و تلونها باللون البني الفاتح. تقص الأوراق بالمقص مع البقاء على جزء قصير من عنق الورقة.

عين صالحة
للتطعيم

* التطعيم في المشتل

- لأن عين الفسق الحلبي كبيرة يجب أن يكون قطر ساق الغرسة (الأصل) بين 7-8 مم و ارتفاعه 20-30 سم فوق سطح التربة.
- أن تكون الغراس ذات حيوية جيدة و يتم انفصال القلف على الخشب بسهولة.
- أن تكون تفرعاتها قليلة في موضع التطعيم و سلامياتها متباعدة.

* مواصفات أقلام التطعيم :

- التطعيم بالعين :

و هي أفضل طرق التطعيم للفسق الحلبي.

- موعد التطعيم :

إن موعد التطعيم مرتبط بنضج العيون و لهذا يبدأ في منتصف شهر جوان إلى غاية منتصف شهر جويلية. يجب أن تتم عملية التطعيم بسرعة في الصباح الباكر أو في المساء و ذلك لتجنب الأنسجة الداخلية و الجروح التعرض للهواء و الضوء كي لا يتأكسد.

- تحضير الأصل :

يختار مكان التطعيم على ارتفاع 15-25 سم من الأصل، نقوم بعمل شق أفقي في قشرة الأصل بطول حوالي 2 سم في مكان وضع الطعم. و في نهايته العليا نقوم بعمل شق عمودي طوله 3 سم، فنحصل على شكل T بعد ذلك نقوم بفصل اللحاء عن الخشب.

- تحضير الطعم :

بعد اختيار العين من الفرع المناسب، نقوم بفصله من خلال عمل شق أفقي فوق العين بـ 1 - 0.5 سم بموس التطعيم على مستوى اللحاء، ثم نشق القشرة بقطع مائل على طرف الشق أفقي لينتهي على بعد 1.5 - 2 سم أسفل العين و شق آخر مقابلا من الجهة الثانية للشق الأفقي فيلتقيان مشكلان مثلث يمكن فصله عن الخشب بضغط خفيف بين السبابة والإبهام .

- يجب التأكد من وجود العديسة مقابل البرعم لأن عدم وجودها يعني البرعم غير صالح للتطعيم.
- أفضل البراعم هي المتواجدة في وسط أقلام التطعيم.



المعهد التقني لزراعة أشجار الفواكه و الكروم
تسالة المرجة- بئر توتة (ولاية الجزائر)

☎ : 023 58 38 60 / 61 / 66

☎ : 023 58 38 64 / 65

Email: itaf@itafv.dz : ✉

وثيقة ارشادية

توزيع مجاني (3000 نسخة)

مديرية التكوين، البحث و الارشاد 2014

مقدمة :

شجرة الفستق أو كما يطلق عليها الشجرة الذهبية يدل على مكانة هذه الشجرة القديمة والمعمرة منذ آلاف السنين. وتبرز أهمية شجرة الفستق الحلبي *P. vera* كونها شجرة مقاومة وملائمة للمناطق الجافة والشبه الجافة حيث يمكنها تحمل أقسى ظروف المناطق الجافة.

إكثار الفستق الحلبي:

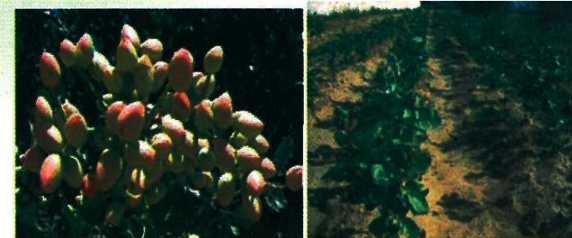
يتكاثر الفستق بالبذرة تكاثر جنسي و بالتطعيم تكاثر خضري و لا ينجح فيه جيدا التكاثر بالعقلة أو الفسيلة أو الترقيد وغيره من التكاثر الخضري المستعمل في أنواع أخرى من الأشجار المثمرة.

فوائد الإكثار الخضري :

- يحافظ بشكل كامل على مواصفات الصنف المرغوب فيه
- شجرة الفستق ثنائية المسكن فان الإكثار الخضري يؤمن إنتاج شتلات مذكرة ومؤنثة بالنسبة المطلوبة لزراعتها.

طرق الإكثار الخضري :

إن الطريقة الوحيدة المتبعة في الإكثار الخضري للفستق الحلبي هي التطعيم و يجرى في المشتل لإنتاج الغرسة المطعمة أو في الحقل على غراس بذرية زرعت مسبقا



* أصول الفستق الحلبي المستعملة في الجزائر

البطم الأطلسي - *P. atlantica*

هو يستعمل كأصل نطعم عليه الأصناف التجارية من الفستق الحلبي.

مميزاته :

- ♦ مقاوم للنماتودا (Nematodes).
- ♦ جذوره جد متعمقة قد تصل إلى 15م أفقيا وعموديا.
- ♦ يتحمل نسبة عالية من الكلس تفوق 15 %.
- ♦ يقاوم الجفاف أكثر من الفستق المزروع.
- ♦ يعمر مئات السنين.

عيوبه :

- ♦ انخفاض نسبة انبات البذور.
- ♦ بطيء النمو.
- ♦ يعطي حجما كبيرا للأشجار المطعمة عليه.
- ♦ ارتفاع نسبة الثمار الفارغة.



الفستق المزروع - *P. vera*

يضم عدة أصناف تجارية تختلف عن بعضها البعض من ناحية شكل الثمرة، لونها، التشقق.

مميزاته :

- ♦ مقاومة ارتفاع نسبة الكلس في التربة
- ♦ مقاومة الملوحة 5غ/ل الماء .
- ♦ مقاوم للجفاف.

عيوبه :

- حساس للنماتود (Nematode)



* التطعيم

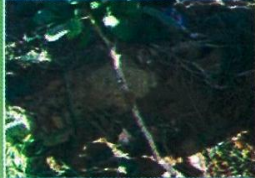
تقوم بوضع الطعم مباشرة في مكانه على الأصل بحيث يكون ذيل الورقة إلى الأسفل و عينه إلى الأعلى و بعد التأكد من ثبات العين على الأصل تبدأ بالربط من الأعلى إلى الأسفل ربطا جيدا بالرافيا المبللة أو البلاستيك إذا توفر.



إحداث شق على شكل حرف T



تركيب الطعم على الأصل



عين مطعمة



ربط العين بالرافيا المبللة

مباشرة بعد التطعيم يخفف المجموع الخضري للأصل فيقص على ارتفاع 7 إلى 10 سم على أن يترك غصن صغير أو عدد قليل من أوراق الأصل كجاذب للنسغ. بعد 15 الى 20 يوم و التأكد من نجاح التطعيم تقوم بفك الرباط و بقص الأصل فوق منطقة التطعيم.

